

Jaarverslag 2012

Stichting Voedselbank Bevelanden

Stichting Voedselbank Bevelanden.
Evertsenstraat 17
4461 XN Goes
Tel. 06-40102513

E-mail: voedselbankgoes@zeelandnet.nl
Website: www.voedselbankdebevelanden.nl
Rek.no. 1013.12.296

Secretariaat Violenstraat 73, 4461 NS Goes.
Tel. 06-18040722
E-mail: vb-debevelanden@zeelandnet.nl

Inhoudsopgave

JAARVERSLAG 2012	1
VOORWOORD	3
SOCIAAL JAARVERSLAG	4
1.GESCHIEDENIS.....	4
2.DOEL.....	4
3. SAMENSTELLING BESTUUR.....	4
4. VRIJWILLIGERS EN VRIJWILLIGERSBELEID.....	5
5. TRANSPORT.....	6
6. KLEDING.....	6
7. ROMMELMARKTEN.....	6
8. ONTWIKKELINGEN IN KLANTENBESTAND.....	6
9. VOORWAARDEN VOOR TOEKENNING VOEDSELPAKKET.....	7
10. KINDEREN.....	8
11. OVERLEG MET HULPVERLENENDE INSTANTIES.....	8
12. INZAMELING LEVENSMIDDELEN.....	8
13. ANDERE CONTACTEN EN VOORLICHTING.....	9
14. NOG MEER ONDERSTEUNING.....	9
14. HUISVESTING.....	9
FINANCIEEL JAARVERSLAG	10

Voorwoord.

Goes, februari 2013.

Geachte lezer,

Voor u ligt het jaarverslag 2012 van Stichting Voedselbank Bevelanden. Het bestuur wil hiermee verantwoording geven van het gevoerde beleid in het achter liggende jaar.

De voedselbanken behoren tot de snelst groeiende banken van Nederland. Helaas. Graag hadden we in dit jaarverslag melding gemaakt van een afnemend aantal klanten op de Bevelanden. Maar dat is niet zo en dat zal in de nabije toekomst naar verwachting ook niet zo snel gebeuren. De crisis en alles wat daar mee te maken heeft, heeft tot gevolg dat steeds meer mensen in financiële problemen komen en een beroep moeten doen op onze voedselbank.

Naast het toenemend aantal klanten zien de voedselbanken het aanbod van voedsel door de grootwinkelbedrijven afnemen als gevolg van een bewuster inkoopbeleid. Enerzijds is het verheugend dat daardoor voedselverspilling wordt tegen gegaan, anderzijds betekent het dat het voor de voedselbanken moeilijker wordt om elke week een kwantitatief en kwalitatief hoogwaardig voedselpakket samen te stellen.

Met bovenstaande ontwikkelingen heeft ook voedselbank De Bevelanden te maken en ze zullen zich naar verwachting in 2013 voort zetten. Bestuur en vrijwilligers zullen zich moeten beraden om met creatieve oplossingen daaraan het hoofd te bieden om net als in 2012 een kwalitatief en kwantitatief hoogwaardig pakket samen te stellen. Want de vrijwilligers willen niets liever dan elke week een mooi pakket te maken voor mensen die te weinig geld hebben om voldoende voedsel te kunnen kopen voor zich zelf en hun gezin.

We danken alle mensen, organisaties, groepen, bedrijven, particulieren en 'vrijwilligers op de werkvloer' die het werk van de Stichting in 2012 mogelijk hebben gemaakt.

Namens het bestuur van de Stichting Voedselbank Bevelanden,

Adri van Oosten, voorzitter.

Sociaal jaarverslag.

1.Hoe het begon

Voedselbank “De Bevelanden” is een initiatief van Agnes Rieswijk en Erik Oreel uit Goes. Zij klopten eind 2006 aan voor ondersteuning bij de woningbouwvereniging RWS en de gemeente Goes. Deze wilden wel helpen op voorwaarde dat er een (onafhankelijk) bestuur gevormd zou worden. In de loop van 2007 is dat bestuur er ook gekomen en aan de slag gegaan, daarbij geadviseerd door Daniël van der Meer, voorzitter van de Stichting Voedselbank Walcheren. Op 24 januari 2008 is Stichting Voedselbank Bevelanden bij notariële akte officieel opgericht.

Naast de initiatiefnemers werd het eerste bestuur gevormd vanuit kerkelijke, maatschappelijke of levensbeschouwelijke organisaties en het bedrijfsleven. Eén bestuurder werd en wordt benoemd door het college van burgemeester en wethouders van Goes (art. 4.2). Daarmee wilde en wil de gemeente Goes haar betrokkenheid en verantwoordelijkheid benadrukken. Alle bestuurders zitten op persoonlijke titel in het bestuur.

2.Doel.

De Stichting heeft als doel het bestrijden van (verborgen) armoede en voedselverspilling in Nederland en in het bijzonder op de Bevelanden. De voedselbank tracht dit te bereiken door het inzamelen van kosteloze, of door sponsoring, ter beschikking gestelde levensmiddelen en deze eveneens kosteloos uit te delen aan personen die onvoldoende middelen hebben om in hun levensonderhoud te voorzien.

Het werkgebied betreft de gemeenten Borsele, Goes, Kapelle, Noord – Beveland en Reimerswaal.

De financiële middelen om dat doel te bereiken worden gevormd door giften, schenkingen, legaten, donaties, erfstellingen, subsidies, sponsors en andere inkomsten. Dit jaar besloten we een fondsenwerver aan te trekken.

3. Samenstelling bestuur.

Het bestuur bestond op 31 december 2012 uit de volgende personen:

Adri van Oosten, voorzitter.

Jacqueline Westerweele, secretaris.

Rob van der Velde, penningmeester.

Gerard Wassing, lid, algemeen coördinator.

Gerrit Hakkert, lid, logistiek coördinator.

Krijn Verhage, lid.

Jan Roeland, lid.

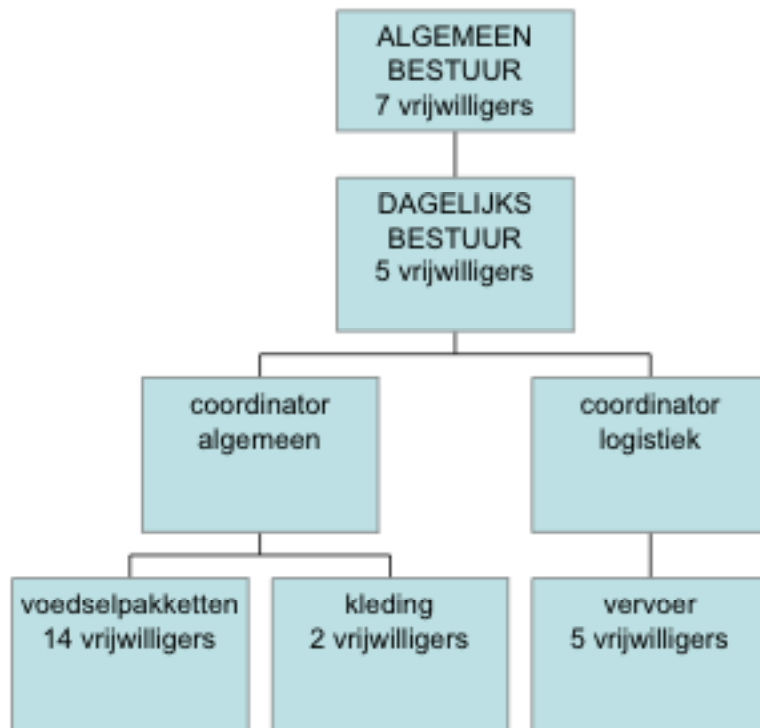
In het verslagjaar werd afscheid genomen van Louis Van der Bel die vanaf de oprichting toegewijd penningmeester was van de voedselbank Hij werd opgevolgd door Rob van der Velde.

Het algemeen bestuur vergadert doorgaans eens per twee maanden. Het dagelijks bestuur, bestaande uit de voorzitter, de secretaris, de penningmeester en de coördinatoren, vergadert eveneens één keer per twee maanden. De bestuursleden krijgen geen vergoeding voor hun werkzaamheden.

Voedselbank “De Bevelanden” is aangesloten bij de Stichting Voedselbanken Nederland, regio Brabant-Zeeland. In het bestuur van de regio is één zetel ingeruimd voor een Zeeuwse vertegenwoordiger.

Zeeland wordt afwisselend vertegenwoordigd door mevr. de Kraker, voorzitter van de voedselbank Walcheren en mevr. Van 't Hof, bestuurslid van deze voedselbank.

organigram voedselbank De Bevelanden



4. Vrijwilligers en vrijwilligersbeleid.

Op 22 februari overleed na een ernstige ziekte Rina Venderbos, vrijwilligster vanaf de oprichting van onze voedselbank, in de leeftijd van 78 jaar. Zij was tot op dat moment de oudste vrijwilligster van ons.

Per 31 december bedroeg het aantal 'vaste' vrijwilligers 21, exclusief het bestuur. Daarnaast zijn er ook een aantal 'tijdelijke' vrijwilligers. Zo plaatst het Ministerie van Justitie met enige regelmaat taakgestraften bij de voedselbank. Via diverse reïntegratie bureaus worden ook werkervaringsplaatsen beschikbaar gesteld en inburgeraars bij onze voedselbank geplaatst. Tenslotte komen er stagiaires van scholen voor een snuffelstage of maatschappelijke stage. Het totaal aantal vrijwilligers bedraagt daarmee ca. 25 personen.

Al deze mensen werken op de locatie in de Evertsenstraat, sommigen meerdere dagdelen, om voedsel en kleding uit te zoeken en te verdelen. Een aantal vrijwilligers verzorgt het transport bestaande uit het ophalen van voedsel en het bezorgen van de pakketten in de buitengebieden op de Bevelanden.

De vrijwilligers worden aangenomen en begeleid door de algemeen coördinator. De vrijwilliger ondertekent bij de aanvang van de werkzaamheden een vrijwilligerscontract waarin zijn opgenomen de wederzijdse rechten en plichten.

Vrijwilligers en bestuur zijn gebonden aan een privacy code ter bescherming van de persoonlijke gegevens van de cliënten van de voedselbank.

Dankzij de grote inzet van al deze vrijwilligers kon in 2012 het werk van de voedselbank worden gedaan. Graag wil het bestuur haar grote waardering uitspreken voor het vele werk dat de vrijwilligers hebben verricht in het belang van de cliënten van de

voedselbank. Het is goed hier nog eens te benadrukken dat zij hiervoor geen beloning krijgen.

5. Transport.

De voedselbank Walcheren rijdt wekelijks met een vrachtwagen naar Tilburg om daar in het distributie centrum van het district Brabant/Zeeland voedsel voor de voedselbanken in Zeeland op te halen. De vervoerskosten worden gezamenlijk gedragen. In Middelburg wordt het voedsel naar rato verdeeld over de vier voedselbanken in Zeeland. Vervolgens haalt Voedselbank "De Bevelanden" op donderdag of vrijdag in Middelburg met een bestelbus het voedsel op voor de regio Noord – en Zuid Beveland.

Met de bus wordt ook wekelijks verschillende keren bij drie lokale bakkers brood opgehaald en één keer per week verse groente en fruit bij een supermarkt in Kapelle. Het komt ook regelmatig voor dat ons voedsel aangeboden wordt dat op korte termijn met de bus opgehaald en verwerkt moet worden.

Tot voor kort reed de bus op vrijdagavond ook naar de voedselbank in Bergen op Zoom om daar voedsel op te halen dat over was.

In principe is het de bedoeling dat onze klanten op vrijdagmiddag zelf hun wekelijkse pakket komen ophalen. Voor de mensen die in de buitengebieden wonen wordt het pakket op zaterdagmorgen met de bus bezorgd.

De toegenomen onderhoudskosten van de bus vragen in het komende jaar om een herbezinning op de exploitatie daarvan.

In totaal, chauffeurs en bijrijders, houden zich 5 mensen bezig met het transport van voedsel.

6. Kleding.

Na de voedselbanken zijn nu in den lande ook kledingbanken in opkomst. Soms functioneren die als onderdeel van een plaatselijke voedselbank, soms ook als een zelfstandige organisatie. Voedselbank "De Bevelanden" ziet als haar primaire taak het inzamelen en uitdelen van voedsel. Maar al vanaf de oprichting in 2006 deelde ze op bescheiden schaal ook kleding uit aan klanten. Zo nu en dan krijgt onze voedselbank tweedehands kleding aangeboden door particulieren en Djenie Tweedehanskleding. Alleen klanten van de voedselbank kunnen hieruit twee keer per jaar op afspraak kosteloos kleding komen uitzoeken voor het gehele gezin.

Twee dames helpen bij het uitzoeken, presenteren en adviseren van kleding aan cliënten.

7. Rommelmarkten.

Om de inkomsten te vergroten werden in 2012 vijf rommelmarkten gehouden in de ontvangstruimte van het pand aan de Evertsenstraat 17. Aanvankelijk gebeurde dat op zondagmiddag maar nadat de uitgifte van de voedselpakketten verplaatst is naar de vrijdagmiddag worden de rommelmarkten op zaterdag gehouden. Daarmee willen we de kerken tegemoet komen in hun streven naar zondagsrust al hebben we nooit een opmerking in die richting gehoord. De bedoeling is om ook in 2013 eens per kwartaal een rommelmarkt te houden. Een probleem is wel dat er te weinig ruimte is voor tussentijdse opslag van de spullen.

8. Ontwikkelingen in klantenbestand.

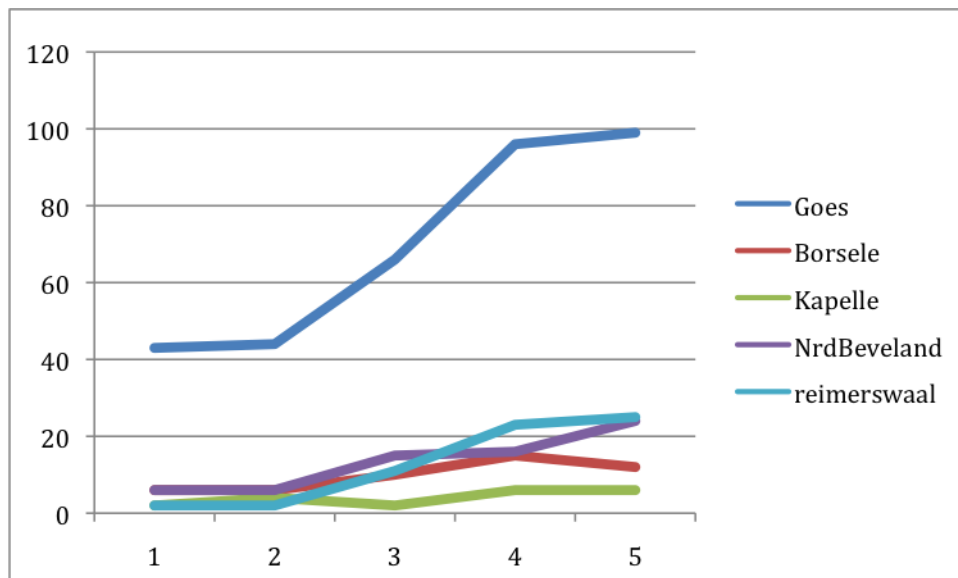
Bij de oprichting van de voedselbank "De Bevelanden" in 2006 bestond het aantal klanten uit ongeveer 40 huishoudens. Dat is daarna ieder jaar gestegen. In het

verslagjaar steeg het aantal huishoudens verontrustend naar 166 per 31 december 2012.

Onderstaande tabel geeft een overzicht van de ontwikkelingen van het klantenbestand van voedselbank "De Bevelanden" over de jaren 2007 t.e.m. 2012 per gemeente en aantal huishoudens en personen.

gemeente	Aantal		Aantal		Aantal		Aantal		Aantal	
	Huish	Pers	Huish	Pers	Huish	Pers	Huis	Pers	Huish	Pers
	7-7-2009		27-7-2010		31-7-2011		31-7-2012		31-12-2012	
Goes	43	71	44	85	66	147	96	212	99	189
Borsele	6	11	6	16	10	24	15	30	12	32
Kapelle	2	3	4	4	2	4	6	19	6	20
NrdBeveland	6	18	6	12	15	27	16	31	24	35
reimerswaal	2	8	2	4	11	28	23	60	25	60
totaal	59	111	62	121	104	230	156	352	166	336

Hieronder een grafische weergave van het aantal huishoudens dat een beroep doet op de voedselbank.



Op vrijdagmiddag worden de pakketten samengesteld die aan het eind van de middag worden opgehaald door de klanten uit Goes.

9. Voorwaarden voor toekenning voedselpakket.

De Stichting volgt bij het beoordelen van een aanvraag voor een voedselpakket de door de Stichting Voedselbanken Nederland opgestelde norm.

Men komt voor een pakket in aanmerking indien er na aftrek van vaste lasten per maand minder is te besteden dan:

€ 180,00 voor één volwassene

€ 60,00 voor elke extra volwassene van 18 jaar of ouder

€ 50,00 voor elk kind tot 18 jaar.

De voedselpakketten zijn bedoeld als noodhulp.

10. Kinderen.

Op bescheiden schaal besteed de voedselbank ook aandacht aan de kinderen van de klanten van de voedselbank.

Kinderen van 4 tot en met 8 jaar kregen via De Stichting Sinterklaas Bestaat op een feestelijke Sinterklaasmiddag met Sinterklaas en 3 zwarte pieten een cadeau.

Van de Lionsclub dames-Wilhelminadorp kregen we een cheque ter waarde van € 2300,00 voor een dagje uit met de kinderen.

Van de landelijke Stichting Jarige Job kregen de kinderen een verjaardagcadeau

11. Overleg met hulpverlenende instanties.

De voedselbank werkt samen met een aantal hulpverlenende organisaties zoals de sociale dienst, het SMWO, het Leger des Heils, Stichting Leergeld, Stichting Mozaïk, Emergis, Riagg en andere organisaties. Wil een persoon in aanmerking komen voor voedselpakket dan dient die aanvraag via één van de hulpverlenende organisatie te lopen. De toekenning van een pakket geldt voor 3, 6, of 12 maanden. Deze termijnen kunnen verlengt worden tot max. 3 jaar. Tussentijds vindt hertoetsing plaats door de algemeen coördinator. Voor acute noodhulp is het mogelijk dat er per direct in afwachting van de goedkeuring tijdelijk een pakket verstrekt wordt. Voor mensen met langdurige schulden zal in eerste instantie worden gekeken naar de mogelijkheden voor een WSNP (Wet Schuldsanering Natuurlijke Personen) of schuldsaneringstraject.

12. Inzameling levensmiddelen.

De hoeveelheid voedsel dat via het distributiecentrum in Tilburg naar ons toe komt is in 2012 afgenomen. Ook het voedsel wat we regelmatig van de voedselbank in Bergen op Zoom kregen is sterk verminderd. Dit komt omdat ook deze voedselbank te maken heeft met een toename van het aantal klanten en vermindering van het aanbod van voedsel.

Bovendien hebben zij een voedselbank geopend op Tholen.

Vaak leveren lokale supermarkten niet rechtstreeks aan de plaatselijke voedselbank maar wordt dit bij de distributie centra bezorgd en van daaruit weer verdeeld over de voedselbanken in het land. Verse producten dreigen op die manier wel verloren te gaan. Verheugend is het dat we van lokale leveranciers zoals bakkers en boeren eerder meer dan minder krijgen.

In toenemende mate krijgen we levensmiddelen van door scholen, kerken, verenigingen en bedrijven gehouden inzamelingsacties. Zonder alle andere acties tekort te doen verdient speciale vermelding het Rabobank Schaatsfestijn rond de kerst en jaarwisseling op de Grote markt in Goes waar in totaal 2850 kg voedsel werd ingezameld door kinderen, particulieren en bedrijven. Kinderen willen graag iets tastbaars geven voor andere kinderen die weinig te eten hebben. Naast voedsel leverde het Schaatsfestijn ook nog andere goederen en diensten op en een geldbedrag van € 3500,00.

In 2012 zijn de vrijwilligers van onze voedselbank gestart met georganiseerde winkelacties bij supermarkten. Ook in 2013 hopen we daarmee door te gaan en het nog verder uit te breiden.

Wij danken iedereen hartelijk voor het verstrekken van zoveel voedsel. De betrokkenheid van zovelen bij het werk van de voedselbank is hartverwarmend en bevestigt opnieuw dat de voedselbank een erkende plek in de samenleving in neemt. Samen zijn we sterk om hen te helpen die ons wekelijks broodnodig hebben.

13. Andere contacten en voorlichting.

Periodiek vindt er overleg plaats tussen de vier voedselbanken in Zeeland. Onderwerpen van gesprek zijn o.a. de aanvoer van voedsel uit Tilburg en standpunten om in te brengen in de bestuursvergaderingen van de regio Brabant-Zeeland. De regio Brabant-Zeeland beheert en exploiteert het regionale distributiecentrum in Tilburg.

Met Burendag heeft onze voedselbank in samenwerking met de wijkvereniging Goes West mee gedaan met de open dag waarbij iedereen die een kijkje wilde nemen op de voedselbank een rondleiding kreeg.

Regelmatig geven we op verzoek lezingen voor kerken, scholen en verenigingen. Als dat gebeurt op de locatie aan de Evertsenstraat is daar ook altijd een rondleiding aan gekoppeld. Overigens is iedereen op andere momenten van harte welkom maar wel graag op afspraak

14. Nog meer ondersteuning.

Van diverse bedrijven hebben we steun ontvangen in natura of een andere niet geldelijke vorm. Het gaat daarbij om bijvoorbeeld gratis beschikbaarstelling van materialen zoals installaties, onderhoud, transportmiddelen of kortingen bij de aankoop daarvan. Deze vorm van ondersteuning is vanzelfsprekend ook zeer welkom. Hartelijk dank!

15. Huisvesting.

De voedselbank is gehuisvest in het pand Evertsenstraat 17 in Goes. Het gebouw is eigendom van de Regionale Woningbouw Vereniging RWS in Goes. De Stichting hoeft geen huur te betalen. Ze betaalt wel lokale belastingen en de kosten voor het gebruik van water en energie.

Toen de Stichting in 2011 het huidige pand betrok kwam ze in een zee van ruimte. Nu moeten we constateren dat de beschikbare ruimte aan de krappe kant is. Dat heeft verschillende redenen.

Het aantal klanten is de afgelopen jaren fors toegenomen en daarmee ook het aantal wekelijks te vullen pakketten. Dat vraagt een verdubbeling van de hiervoor benodigde ruimte.

Sinds een jaar beschikken we tot onze vreugde over enkele grotere koel- en vriescellen. Die zijn nodig om kort houdbare en aan bederf onderhevige producten op een verantwoorde manier te bewaren maar ze vragen veel ruimte. Net als andere leveranciers van levensmiddelen heeft de voedselbank te maken met de eisen van de Voedsel en Waren Wet. Bovendien voorkomen we hiermee dat wij zelf producten moeten weg gooien.

En dan de hiervoor al genoemde rommelmarkten waarmee de voedselbank is gestart om inkomsten te verwerven. Voor het verzamelen, verkopen en opslaan van de spullen is ruimte nodig.

Ook voor de sociale contacten met onze cliënten tijdens de uitgifte van de voedselpakketten op vrijdagmiddag zou een extra ruimte zeer welkom zijn. In de huidige situatie komt dit in het gedrang. We beraden ons op een oplossing

Financieel jaarverslag

Algemeen

Hierbij treft u aan het financieel jaarverslag 2012 van de Voedselbank “ De Bevelanden” te Goes. Met dit verslag wordt inzicht gegeven hoe de voedselbank er financieel voor staat, maar geeft ook inzicht in de inkomsten en uitgaven van de stichting.

Er is voor gekozen om de data van de bankrekening te comprimeren, zodat beter inzicht wordt verkregen in het financiële reilen en zeilen van de stichting.

De voedselbank staat er beter voor dan op 1 januari 2012. Het banksaldo is nagenoeg gelijk, maar in 2012 zijn we in staat geweest om een reservering op te bouwen.

Kijkend naar de vaste lasten van de voedselbank is er maandelijks tussen de 400 en 1200 nodig om de vaste lasten te kunnen voldoen. Dit betekent dat er snel zal worden ingeteerd zolang er geen structurele ondersteuning komt voor de voedselbank. Op dit moment is het nog te veel gebaseerd op incidentele giften. Verder is onduidelijk in hoeverre de Bevelandse gemeenten bereid zijn om structureel een bijdrage te leveren.

Gecomprimeerde data bankgegevens 2012

saldo bank 1-1	€8.016,08	autokosten(reparatie en verzekering)	€5.386,57
		autokosten brandstof	€2.645,24
giften	€28.831,53	administratie/representatie	€1.578,83
Voedselbank Nederland	€3.000,00	C1000	€1.300,00
voedselbank ZVL	€18,00	huisvestingskosten	€7.677,61
subsidie	€4.134,00	kasopnames	€6.700,00
Delta restitutie Tasmanstraat	€94,82	voedselbank Walcheren bijdrage vervoer	€1.917,60
		onkosten vrijwilligers	€1.500,00
		reservering	€7.000,00
	€44.094,43		€35.705,85
saldo bank 1-1-2013	€8.388,58		

Toelichting

Inkomen;

T.a.v. de jaarlijkse bijdrage van de Voedselbank Nederland van 1.500 per jaar, heeft in 2012 twee maal een storting plaatsgevonden. De storting in januari 2012 had nog betrekking op het voorgaande jaar, terwijl 2012 op ons dringende verzoek vervroegd is uitbetaald, gelet op onze penibele financiële positie in de zomer van 2012.

Voor het eerst dit jaar is van de Bevelandse gemeenten een subsidie ontvangen. Het grootste deel is hiervoor vermeld. Nog niet alle toegekende subsidie is overgemaakt.

Van de circa 36.000 aan uitgaven in 2012 is circa 28.000 gedekt door giften. Dit betekent dat de stichting voor 78% afhankelijk is van giften. Het merendeel van de giften komt van de RWS en de kerken. Verdere giften zijn, op enkele particulieren na, van incidentele aard. Geconcludeerd moet worden dat actieve fondsenwerving cruciaal is voor het voortbestaan van de voedselbank. De eerste stappen zijn gezet om hierin een meer pro-actieve positie in te nemen.

Uitgaven:

Autokosten; dit vormt een forse uitgave. De bus is nodig om spullen, voedsel etc. te kunnen ophalen. De vaste kosten zijn daarmee onvermijdelijk. Verder bezorgt de voedselbank pakketten bij de mensen thuis. Hierdoor zijn de brandstofkosten fors.

Administratie en representatie zijn kosten van printerinkt, internet, bankkosten, diverse representatiekosten.

De C1000 uit Kapelle is de vaste leverancier van verse groenten en fruit. Door middel van een forse korting wordt indirect ook de voedselbank financieel gesteund.

Huisvestingskosten hebben betrekking op energiekosten, afval, onderhoud koel-vries installaties. In 2012 is geen onroerende zaakbelasting betaald. De voedselbank werd aangeslagen voor het volledige gebouw. Inmiddels is een ingediend bezwaarschrift gegrond verklaard. Naar verwachting zal ca. 600 in rekening worden gebracht.

Voedselbank Walcheren haalt wekelijks voedsel op in Tilburg. Genoemd bedrag is het aandeel van onze voedselbank in de transportkosten die worden gemaakt.

De post kasopnames wordt hoofdzakelijk verklaard doordat tot 1 september verse groente en fruit per kas is afgerekend. Nu de C1000 onze vaste leverancier is vinden er nauwelijks meer kasopnames plaats. Er is een "kleine kas" aanwezig op de voedselbank. Deze is in beheer bij de coördinator waarover dan ook verslaglegging plaatsvindt

T.a.v. de reservering wordt verwezen naar de inventarislijst. Voorts moet dit een buffer zijn om liquiditeitsproblemen te kunnen opvangen.

Inventarislijst

Lijst duurzame gebruiksgoederen die essentieel zijn voor uitgifte pakketten. Alleen die zaken worden aangegeven die nodig zijn voor de uitgifte van pakketten. De feitelijke inventaris bestaat uit meer zaken (zoals gekregen voorraden, meubilair etc.). Post reservering met name nodig voor reparatie dan wel vervanging van koel- en vriescellen (kasten) alsmede de bus.

50 plastic bakken (voor bezorging) ad 12,50 per stuk	€	625
110 bakken ad 4,50	-	495
1 persoon bak 50 x 4	-	200
2 losse vriezers; vervangingswaarde € 500 per stuk	-	1.000
Houten bank (gift buurtvereniging)	-	485
Verrijdbare stellingen 5 ad 300	-	1.500
Koelcel	-	2.500
Vriescel	-	2.500
Grote Vriescel	-	5.000
PC met randapparatuur tweemaal ad 800	-	1.600
Diverse stellingen 30 x 25	-	750
Lamp (gift buurtvereniging)	-	275
Keukenapparatuur	-	200
Koelkasten 2 ad 300	-	600
Rekken (september 2012)	-	459
Auto (bus) gekocht dec. 2010	-	<u>15.000</u>
Totale investering	€	33.189

Teneinde op einde economische levensduur te kunnen vervangen is een afschrijving van gemiddeld 25% reëel. Feitelijk zou er dan jaarlijks voor toekomstige vervangingsinvesteringen een reservering nodig zijn van ca. € 8000,=

Giften:

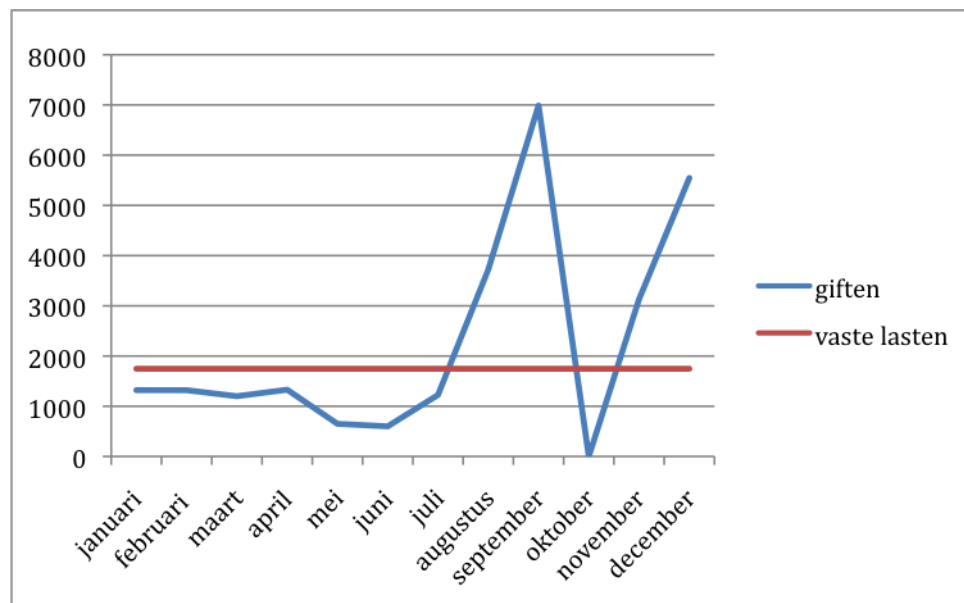
Ten aanzien van de giften die worden ontvangen is een grillig patroon waar te nemen. Uit onderstaande tabel blijkt hoe deze zich verspreiden over het jaar. Duidelijk is dat de giften met name plaatsvinden in de tweede helft van het jaar. Daarbij is opgemerkt dat afgelopen zomer door een extra inspanning incidentele giften zijn binnengekomen. Op dat moment kan ternauwernood nog een tank brandstof worden betaald.

In oktober is niets binnengekomen. Giften in 2012 waren hoog. Dit komt omdat vanwege de zeer lage liquide middelen allerlei giften die later stonden gepland op ons verzoek vervroegd zijn uitbetaald. Verder zijn er een aantal incidentele giften binnengekomen van personen/instellingen, waaronder een anonieme gift van € 2000,- en een gift van de ballonnenboom van € 3000,-

In 2013 zal dit waarschijnlijk niet het geval zijn.

Tevens is aangegeven hoe de giften zich ontwikkelen t.a.v. de vaste lasten. Maandelijks wordt flink ingeteerd, hetgeen varieert van € 400 tot € 1200

2012



Hier de ontwikkeling van het saldo per eind van de maand. Duidelijk is dat van januari t/m juli alleen wordt ingeteerd. Omdat in augustus nog maar € 147,= in kas was zijn diverse sponsors benaderd, die toezeggingen hadden gedaan. Hen is gevraagd gelet op de financiële positie van de voedselbank tot uitbetaling over te gaan. Verder zijn er een aantal giften geweest van organisatie, particulieren en kerken, die zich de noodkreet vanuit de voedselbank aantrokken.

